

INTIMINA™

Lily Cup™

NAVODILA ZA UPORABO





Lily Cup™

Lily Cup™ Compact

Lily Cup™ One

Lily Cup™

Zahvaljujemo se vam, da ste izbrali našo linijo izdelkov Lily Cup™. Vzemite si trenutek ter pred uporabo skodelice preberite ta uporabniški priročnik ali pa za popoln pregled izdelka obiščite www.kunapipi.si

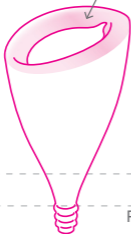
Lily Cup™ Compact ima zložljiv dizajn; ki omogoča, da imate menstrualno skodelico vedno pri sebi in tako pričetek menstruacije nikoli več ne predstavlja težav!

Lily Cup™ je izjemno mehka menstrualna skodelica za večkratno uporabo, izdelana iz medicinskega silikona, ki vam ponuja najbolj varno zaščito v menstrualnem obdobju.

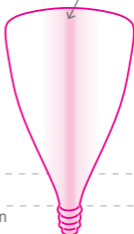
Lily Cup™ One je zasnovan posebej za začetnike in ima edinstveno zanko za enostavno vstavljanje in odstranjevanje. Lily Cup™ One poskrbi, da so obdobja menstruacije udobna od začetka do konca.

Informacije in nasveti v tem priročniku niso zdravniški nasveti. Če imate kakršne koli ginekološke ali zdravstvene težave, vam svetujemo, da se pred uporabo Lily Cup™ posvetujete s svojim zdravnikom.

Obroč proti razlitju



Hrbtenica za lažjo vstavitvev



Ultra mehka,
medicinski silikon

Dno skodelice

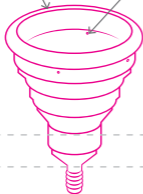
Pecelj z oprijemom



V kolikor je skodelica Lily Cup™ za vas predolga jo lahko brez skrbi prilagodite tako, da odrežete pecelj tik pod 3. obročem in pustite za oprijem en sam obroč.

Varovalni-zadrževalni obroč

Odprtine za izpust zraka



Ultra mehka,
medicinski silikon

Dno skodelice

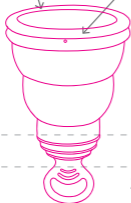
Pecelj z oprijemom



V kolikor je skodelica Lily Cup™ Compact za vas predolga jo lahko brez skrbi prilagodite tako, da odrežete pecelj tik pred 3. obročem in pustite samo dva obroča.

Nepropustni dvojni obroč

Odprtine za izpust zraka



Ultra mehka,
medicinski silikon

Dno skodelice

Zanka za enostavno odstranitev



V kolikor je skodelica Lily Cup™ One za vas predolga jo lahko brez skrbi prilagodite tako, da skrajšate odstranjevalno zanko.

Kako začeti

Za začetek boste potrebovali malo vaje vendar z redno uporabo menstrualne skodelice Lily Cup™ bo uporaba postala enostavna in vsekakor udobna. Pomembno je, da vsakič tako pred in po uporabi menstrualno skodelico vedno temeljito očistite (za podrobnosti preberite poglavje "Čiščenje in nega" str. 15).



Pred uporabo Lily Cup™ temeljito umijte roke z milom in vodo.



Pred prvo uporabo LilyCup™ potopite v vrelo vodo za 5 do 8 minut.

Vstavljanje menstrualne šalčke

Način št. 1 *(Lily Cup™, Lily Cup™ Compact, and Lily Cup™ One)*



1. Skodelico držite pokonci kot je prikazano na sliki.



2. S kazalcem bližnji rob potisnite navzdol in navznoter.



3. Trdno primite skodelico.



4. Vstavite s koničastim delom naprej.

Način št. 2 (Samo za Liŕy Cup)



1. Držite za dno skodelice.



2. Stisnite skodelico skupaj tako, da je hrbtenica skodelice na zadnji strani.



3. Trdno zvite robova skodelice navznoter.



4. Trdno primite in vstavite.

Način št. 3 (Lily Cup™ Compact in Lily Cup™ One)



1. Držite za dno skodelice.



2. Stisnite skodelico skupaj.



3. Prepognite na pol.

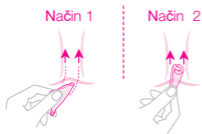


4. Trdno primite in vstavite.

Ko se odločate, katero tehniko za zlaganje bote uporabljali, imejte v mislih, da je vsako telo drugačno. Izberite tehniko zlaganja, ki je za vas najudobnejša in najučinkovitejša.

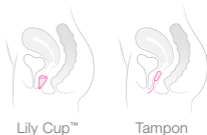
Kako vstaviti

Sedite v rahlem počepu nad straniščno školko in sprostite vaginalne mišice. Po potrebi na nožnicah nanesite malo lubrikanta na vodni osnovi za lažjo vstavitvev.



Na sliki vidimo, da skodelica Lily Cup leži nižje kot tampon. Konec pecelja skodelice naj leži 1,5 cm nad vaginalno odprtino.

Kot pri tamponu, skodelico usmerite proti hrbtni strani in jo potisnite navzgor, dokler pecelj v celoti ni v notranjosti. Višji rob skodelice oziroma hrbtenica skodelice naj bo nameščena proti trtici.



Izognite se madežem

Ne glede na vašo tehniko zlaganja je izjemno pomembno, da se vrh skodelice pri vstavitvi popolnoma odpre. Nežno stisnite dno skodelice (ne peclja), da se v telesu odpre.

Da ne bi prišlo do madežev, poskrbite, da med vami in skodelico dobro tesni.

Obstaja veliko načinov, da preverite ali je skodelica pravilno vstaljena in da tesni:

- Rahlo zavrtite skodelico v levo in desno.
- Premikajte skodelico gor, dol, levo in desno.
- S prstom obidite skodelico, da preverite ali se je v celoti razprla.
- Rahlo potegnite skodelico. Če se ne premakne je v pravi legi.

Odstranjevanje in praznjenje

Lily Cup, Lily Cup Compact in Lily Cup One lahko uporabljate do 12 ur. Priporočamo, da skodelico izpraznete 2-3 x v 24ih urah.

Kmalu boste ugotovile, kako pogosto morate skodelico prazniti, tudi glede na jakost menstruacije.

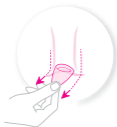
Pred odstranitvijo skodelice si temeljito umijte roke in rahlo počepnite nad straniščem.



Sprostite telo in z vaginalnimi mišicami potisnite skodelico navzdol. Primite za pecelj skodelice in jo nežno povlecite.



Ko začutite dno skodelice ga nežno stisnite, da sprostite tesnenje obroča. Če imate težavo s sprostitvijo tesnenja, nežno premaknite skodelico v eno stran.



Nežno povlecite pecelj skodelice navzdol in ko začutite, da je dno skodelice skoraj zunaj jo rahlo nagnite, da ne pride do razlivanja.

Menstrualno tekočino zavržite v stranišče, umijte skodelico in jo ponovno vstavite (glej čiščenje in nega stran 15). V kolikor skodelice ne morete dobro očistiti, jo lahko vseeno vstavite dokler so vaše roke čiste.

Kaj storiti, če imate težave pri odstranitvi skodelice Lily Cup™?

Ostanite mirni - običajno je, da se pri odstranjevanju pojavi nekaj začetnih težav. V rahlem počepu z vaginalnimi mišicami naredite nekaj zaporednih potiskov, da pomaknete skodelico nižje. Upoštevajte navodila za odstranjevanje in sprostite telo, saj bo to olajšalo postopek odstranjevanja.

V kolikor imate kakršne koli nadaljnje pomisleke, se vedno posvetujte s svojim osebnim zdravnikom.

Kako izbrati velikost

Kako izbrati pravo velikost skodelice Lily Cup™ ?

Ker se žensko telo skozi življensko obdobje spreminja je Lily Cup™ na voljo v dveh različnih velikostih (razen Lily Cup™ One, ki je na voljo v eni velikosti). Lily Cup™ je zasnovan za maksimalno udobje in ga ob nošenju ne bi smeli čutiti. Če čutite kakršno koli nelagodje, boste morda morali spremeniti velikost.

Spremenite velikost če:

- Uporabljate velikost A in menite, da vaša skodelica ne zbira varno menstrualne tekočine in/ali nenehno opažate, da se vam pojavlja madež, po tem spremenite na velikost B.
- Uporabljate velikost B in jo težko vstavite in/ali med uporabo občutite kakršno koli nelagodje spremenite na velikost A.
- Če se vam zdi Lily Cup™ predolga, jo nadomestite z LilyCup™ *Compact*. Bo za vas verjetno bolj primerna.

Izbira velikosti

Lily Cup™

Lily Cup™
Compact

Lily Cup™ *One*

Velikost A

- Nisem imela poroda
- Porod s carskim rezom



Velikost B

- Naraven porod
- Šibko medenično dno



Ena velikost

- Za začetnice



Čiščenje in nega

S pravilnim čiščenjem in shranjevanjem si boste zagotovili, da bo vaša skodelica Lily Cup™ uporabna več let. Če na skodelici opazite kakršnekoli ureznine, predrtnine ali lepljive/mastne filme na silikonu jo je potrebno zamenjati. S časoma se lahko pojavi rahlo obarvanje vendar to ne vpliva na delovanje in njeno varno uporabo.

Pred prvo uporabo	Pred prvo uporabo LilyCup™ potopite v vrelo vodo za 5 do 8 minut.
Redna uporaba	Menstrualno skodelico je potrebno pred in po vsaki uporabi umiti z blagim milom in vročo vodo ali z namenskim čistilom, ki ga najdete na naši spletni strani. Skodelico temeljito sperite, da odstranite ostanke mila in čistila, saj lahko to kasneje povzroča težave. Za temelitejše čiščenje lahko skodelico potopite v vrelo vodo neomejenokrat. Če nimate dostopa do vode (v javnih straniščih) jo samo spraznite, obrišite z robčkom in jo ponovno vstavite. Operite jo ob naslednji priložnosti.

Shranjevanje

Priporočamo, da shranite Lily Cup™ v priloženo protibakterijsko vrečko ali zaščitno torbico.

Pozor: Prosimo, da za čiščenje Lily Cup™ ne uporabljate kisa, ostrih čistil, snovi na osnovi nafte, olja čajevca, alkohola ali belila. Če imate kakršna koli vprašanja o čistilih, se obrnite na podporo info@kunapipi.si

Sindrom toksičnega šoka (TSS)

TSS je redka, a resna bolezen, ki je lahko usodna in je povezana z visoko vpojnostjo in dolgotrajno uporabo tamponov. Simptomi lahko vključujejo nenadno visoko vročino, bruhanje, drisko, omotico, omedlevico in izpuščaje, kot so opekline. Če med uporabo Lily Cup™ opazite katerega od teh znakov, jo odstranite in nemudoma pokličite svojega zdravnika. Ženske, ki so doživele toksični šok, ne smejo uporabljati nobene oblike notranje zaščite, vključno z menstrualnimi skodelicami. Lily Cup™ je namenjena samo med menstruacijo. Pred in po vsaki uporabi temeljito očistite roke in skodelico s toplo vodo in milom.

Opozorila in priporočila

- Lily Cup™ ni kontracepcijsko sredstvo in ne preprečuje nosečnosti in/ali spolno prenosljivih bolezni. Skodelico je potrebno pred spolnim odnosom odstraniti.
- V kolikor med uporabo skodelice Lily Cup začutite bolečino ali nelagodje, prenehajte z uporabo in se posvetujte z osebnim zdravnikom.
- Hranite izven dosega otrok in živali.
- Ne izpostavljajte skodelice Lily Cup™ odprtemu ognju.
- Lily Cup™ skodelice pri uriniranju ali veliki potrebi ni potrebno odstraniti.
- Ne uporabljajte skodelice Lily Cup™, če ste kdaj doživeli sindrom toksičnega šoka (TSS).

Če imate kakršna koli dodatna vprašanja ali pomisleke oziroma želite izvedeti več informacij o izdelkih Intimina obiščite www.kunapipi.si ali nam pošljite email na info@kunapipi.si

™

Izjava o omejitvi odgovornosti:

Uporabnice skodelice Lily Cup uporabljajo na lastno odgovornost. Niti Intimina ali njegovi trgovci na drobno, ne prevzemajo nobene odgovornosti za uporabo skodelic. Uporabnice skodelic Lily Cup to počnejo na lastno odgovornost.

Model se lahko zaradi izboljšav spremeni brez opozorila.

© 2019 LELOi AB. Vse pravice pridržane.

Proizvajalec: Suzhou Armocon Technology Co. Ltd, 3-5/F, No. 77 Suhong Middle Road, SIP, 215027 Jiangsu, China

Sedež podjetja Intimina: LELOi AB, Karlavägen 41114 31 Stockholm, Sweden
US Office: LELO Inc., 4320 Stevens Creek Blvd., Suite 205, San Jose, CA 95129, USA

www.kunapipi.si